

甘州区 国土空间总体规划

TERRITORIAL SPATIAL PLANNING OF GANZHOU DISTRICT

(2021-2035年)

公众征求意见稿

2023年2月

前言

PREFACE

按照党中央、国务院关于建立国土空间规划体系并监督实施的部署，为深入践行绿水青山就是金山银山理念，整体谋划新时代国土空间开发保护格局，精心擘绘“美丽甘州”的新画卷，高效实现全域空间治理体系和治理能力现代化，甘州区组织编制了《甘州区国土空间总体规划（2021-2035年）》（以下简称《规划》）。

《规划》是甘州区未来15年贯彻新发展理念的空间蓝图，是各类国土空间保护开发利用活动的总依据，是编制乡镇国土空间总体规划、详细规划和相关专项规划的总遵循，具有战略性、协调性、综合性和约束性。



甘州概况



地理区位

•甘州区位于河西走廊中部，是甘肃联系新疆、青海、内蒙三省区，**东进西出、南引北连**的重要交通枢纽和物流节点；是我国西部经济通道和“一带一路”新亚欧大陆桥的重要节点城市和向西开放的门户城市；也是重要的**内陆港、交通枢纽、战略要地**

行政区划

•甘州区下辖**5个**街道、**13个**镇、**5个**乡

人口规模

•常住人口**51.91万人**
•城镇人口约占53.57%

社会经济

•2020年**地区生产总值**约202.2亿元，比上年增长2.6%
•三产结构为**22.1：16.6：61.3**

目录

CONTENTS

01 规划总则

立足美丽甘州新阶段

- 1.1 指导思想
- 1.2 规划原则
- 1.3 规划范围与期限

02 战略引领

描绘区域发展新蓝图

- 2.1 目标愿景
- 2.2 战略定位
- 2.3 总体战略

03 全域统筹

构建空间结构新格局

- 3.1 划定落实三条控制线
- 3.2 构建国土空间总体格局
- 3.3 保障农业发展空间
- 3.4 筑牢生态保护空间
- 3.5 融合城乡发展空间

04 品质生活

构建韧性高效强支撑

- 4.1 综合交通体系
- 4.2 基础设施保障能力
- 4.3 综合防灾减灾

05 魅力国土

彰显人文风貌新内涵

- 5.1 保护传承历史文化
- 5.2 塑造城乡景观特色
- 5.3 促进全域旅游发展

06 实施保障

谱写层次管控新篇章

- 6.1 规划实施传导
- 6.2 近期行动计划
- 6.3 全生命周期管理保障

青

PART 01

规划总则

指导思想

规划原则

规划范围与期限



1.1 指导思想

全面贯彻落实党的二十大精神，以习近平新时代中国特色社会主义思想为指导，深入贯彻习近平总书记视察甘肃重要讲话精神，紧紧围绕统筹推进“五位一体”总体布局和协调推进“四个全面”战略布局，立足新发展阶段，贯彻创新、协调、绿色、开放、共享的发展理念，构建新发展格局，以推动高质量发展为主题，以满足人民日益增长的美好生活需要为根本目的。落实《张掖市国土空间总体规划（2021—2035年）》规划目标和管控要求，落实高质量发展，加强创新驱动，强化资源节约集约利用，注重保障和改善民生，全力打造丝绸之路经济带区域枢纽城市和河西走廊区域中心城市，争当全省绿色转型发展先行区，打造优美的生态环境，构建科学适度有序的国土空间布局，为甘州区发展规划落地实施提供空间保障。

1.2 规划原则

生态优先，推动绿色发展

问题导向，破解发展难题

三线管控，严守安全底线

区域协同，推进城乡融合

文化传承，突出特色宜居

实事求是，确保规划落实

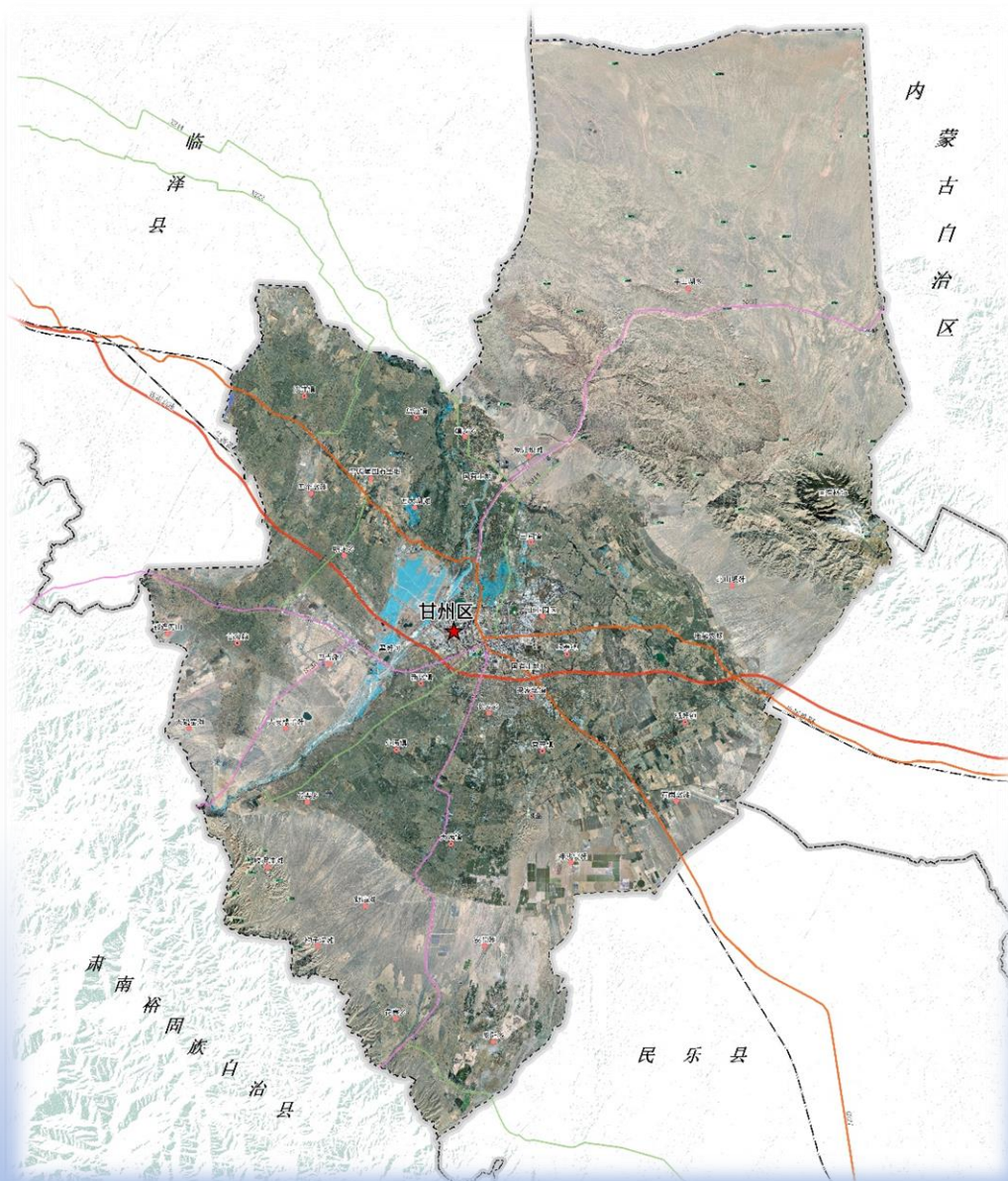
1.3 规划范围与期限

规划期限

2021—2035年，近期目标年为2025年，
远期目标年为2035年。

规划范围

甘州区行政辖区范围，面积3661.23平方公里。



贰

PART 02

战略引领

目标愿景

战略定位

总体战略



2.1 目标愿景

引领向西开放和高质量发展的

实践创新基地

打造成宜居宜业宜游的

国家湿地公园城市



2.2 战略定位

国家生态文明建设示范区

国家现代农业示范区

国家全域旅游示范区

国家乡村振兴示范区

河西经济发展支撑点



丝路门户

创新发展

乡村振兴

交通枢纽

旅游集散地

绿色发展

2.3 总体战略

生态优先战略：构建以保护国家湿地公园为核心的生态空间系统



构建山水林田湖草沙一体的整体生态空间系统。塑造国家湿地公园城市形象，共保生态文明建设成果。对祁连山水源涵养林进行全面封禁保护。加快完善荒漠生态系统。

农业固本战略：严格保护耕地与永久基本农田，发展戈壁绿色循环农业



保障耕地规模，提升耕地质量。加强高标准农田建设，管控永久基本农田。合理利用戈壁资源，发展甘州区特色农业。加大农业产业园区投入，巩固河西产粮基地建设。

城镇提升战略：优化增量空间利用、促进功能培育，推动精致城镇建设



落实上位市级规划内容，依城兴镇，规划甘州区“一核两圈四廊多节点”城镇空间发展格局。补短板塑新区，强化中心城区。促建设强服务，建设河西富裕城镇。

文化引领战略：强化文化自信，做足“金张掖”城市形象



梳理甘州文脉，塑造甘州区魅力国土空间。强化规划管控，建立“三级八类”历史文化资源保护体系。加强文化遗存开发保护工程，工程建设支撑文化产业高质量发展。

区域协同战略：丝路陆路重要节点，提升城乡整体空间品质



区内交通提量提质，兴业富民城乡共同富裕。加强市域内其他县区协同发展。区外协调共享，实现经济外部性可持续。

叁

PART 03 全域统筹

划定落实三条控制线

构建国土空间总体格局

保障农业发展空间

筑牢生态保护空间

融合城乡发展空间



3.1 划定落实三条控制线

- 至规划期末，全区划定永久基本农田面积**89471.65**公顷，生态保护红线**24115.39**公顷，城镇开发边界**888.04**公顷。
- 耕地保有量不低于**103438.69**公顷。

□ 永久基本农田保护红线

耕地和永久基本农田一经划定，未经批准不得擅自调整。优先保护城市周边永久基本农田和优质耕地，严格实施耕地用途管制。严格落实耕地占补平衡。



□ 生态保护红线

生态保护红线内，自然保护地核心保护区原则上禁止人为活动，其他区域严禁开发性、生产性建设活动，尤其是开发建设对生态系统造成破坏和扰动的活动。



□ 城镇开发边界

坚持正反向约束，避让资源环境底线、灾害风险等限制性因素，守好底线，框定总量，限制容量，推动城镇紧凑发展和节约集约用地。



3.2 构建国土空间总体格局

构建“一心两轴三片区”的国土空间总体格局

一心

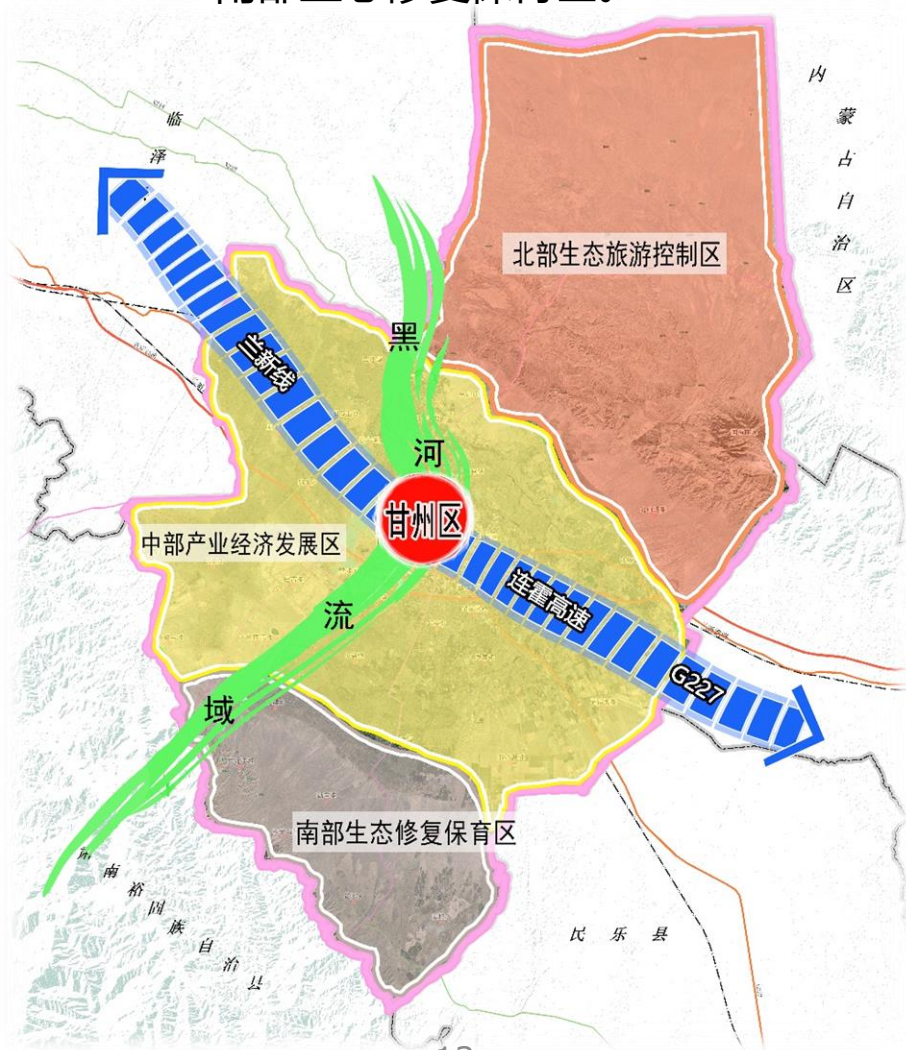
以城区、梁家墩镇、新墩镇、上秦镇、长安镇为主的甘州区发展经济中心。

两轴

沿兰新线、连霍高速、国道227线为依托形成主要经济发展轴；以黑河流域沿线乡镇为依托形成次要经济发展轴。

三片区

北部生态旅游控制区、中部产业经济发展区、南部生态修复保育区。



3.3 保障农业发展空间

构建“一核两带三区多点”的农业发展格局

一核

中心城区及其
周边区域构成
的综合农业聚
集核心区

两带

沿兰新线、连霍
高速及G312农
业发展轴；沿
G227、兰新二
线农业发展次轴

三区

北部特色畜牧区；
中部现代制种、
高原夏菜产业分
布区；南部传统
农业种植区

多点

农业产业园、
科技园、创业
园、玉米制种
基地等多园区



3.3 保障农业发展空间

全力支持靖安乡、安阳乡、花寨乡、龙渠乡、平山湖乡等5个边远乡镇高质量发展

推进S18线、G227线乡村振兴示范带建设

积极发展乡村旅游、田园综合体、“共享农庄”等业态

积极发展乡村旅游

加快乡村振兴示范建设

1



3.3 保障农业发展空间

2

加快乡村振兴示范建设

引导全域村庄分类



城郊融合类

共28个。是指城镇开发边界以内和城市开发边界外近郊区的村庄。

共146个。是指现有规模较大的中心村和其他仍将存续的一般村庄。

集聚提升类

特色保护类

共23个。是指已经公布的历史文化名村、传统村落、少数民族特色村寨等。

共47个。是指目前暂无法确定类别、看不准、需进一步观察和论证的村庄。

看不准类

3.3 保障农业发展空间

农用地整治

完善农田基础设施条件，提高耕地质量和连片度，优化耕地布局。

低效建设用地整治

规整农村居民点建设用地布局，引导农民集中居住、产业集聚发展，改善农村居民的生活条件。

人居环境整治

加大村庄绿化美化力度，开展以脏乱差治理、人畜分离、垃圾处理为重点的环境突出问题整治。

退化耕地治理

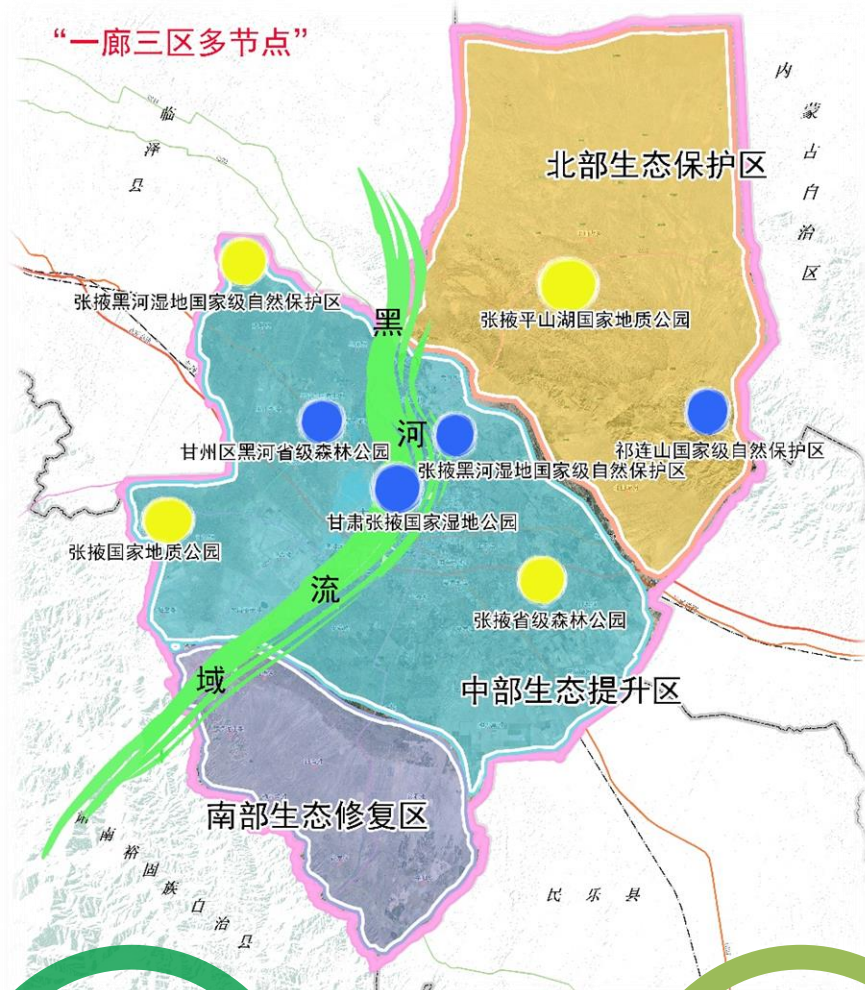
推进农田生态修复、土壤改良、实施退化耕地治理，改良盐碱化耕地。

积极开展农村土地综合整治



3.4 筑牢生态保护空间

构建“一廊三区多节点”的生态安全格局



一廊

三区

多节点

沿黑河流域生态轴线

南部生态修复区
中部生态提升区
北部生态保护区

自然保护区、湿地公园
森林公园、地质公园

3.4 筑牢生态保护空间

至2035年，高标准建设城市湿地公园、城市森林公园、城区水生生态公园。

推进森林资源保护和生态建设

至2035年，落实草原承包、基本草原保护、草原禁牧休牧轮牧和草蓄平衡制度，全面实施退牧还草、退化草原治理工程。

强化草原生态保护和修复

至2025年，全区国控、省控断面水质优良比例达100%，无劣五类水质。

流域治理和水域岸线管控

至2035年，确保全区湿地面积不减少、湿地性质不改变、湿地功能不破坏、湿地质量不降低。

强化湿地资源保护

山水林田湖草沙一体化保护修复



至2035年，加强沙化和荒漠化土地综合治理，保护沙区原生植被，对符合条件的沙化土地进行封禁管护。

戈壁荒滩开发和治理并重

至2035年，全区造林绿化空间为110.16平方公里，主要分布在兔儿坝滩、北山坡滩、石岗墩滩、巴吉滩、大岗楼子滩等国有公滩区域。

科学开展国土绿化行动

至2035年，中度及以上侵蚀面积大幅减少，风蚀面积有效削减，林草植被得到全面保护与恢复。

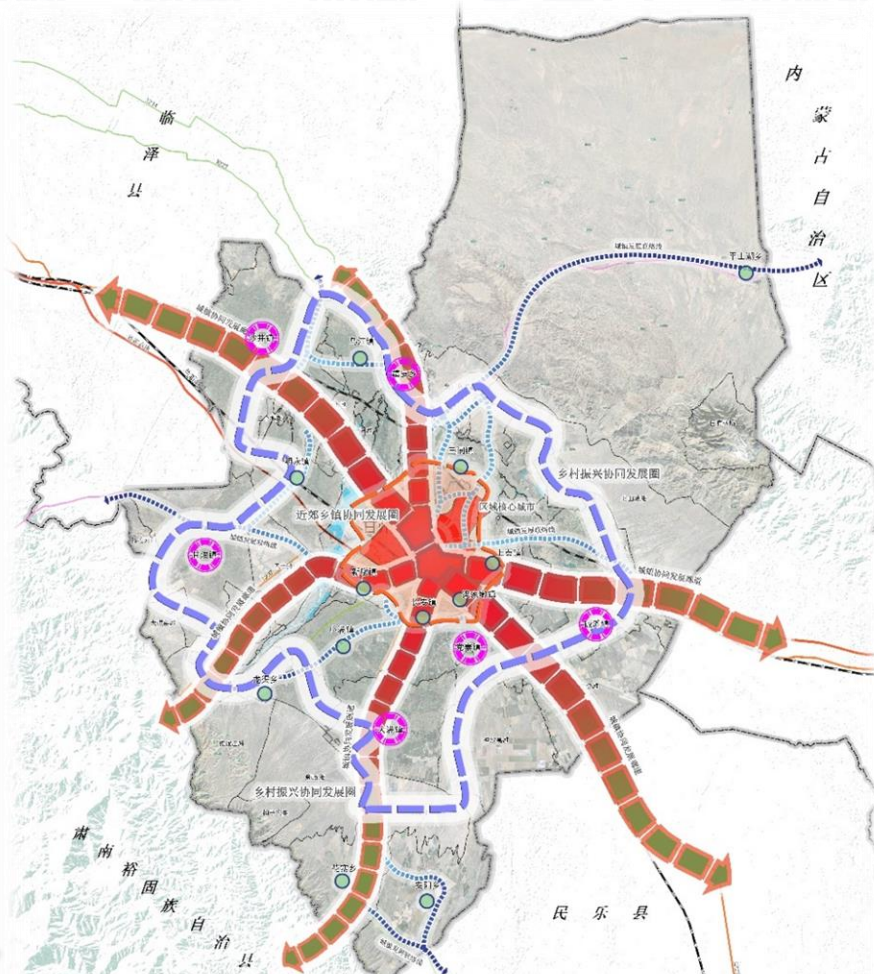
加快水土流失治理建设

至2035年，全区绿色矿山建设率达到90%以上，矿山逐步向自动化、数字化智慧矿山转变。

实施矿山环境恢复治理

3.5 融合城乡发展空间

构建“一核、两圈、四廊、多节点”的城镇开发格局



中心城区

一核



近郊乡镇协同发展圈、乡村振兴协同发展圈

两圈



依托区域主要交通形成四条城镇发展廊道

四廊



重点特色农业、旅游、商贸的建制镇节点

多节点

3.5 融合城乡发展空间

合理确定城镇等级结构

重点镇

共6个，包括甘浚镇、党寨镇、大满镇、碱滩镇、长安镇、沙井镇。



一般镇

共12个，包括新墩镇、梁家墩镇、三闸镇、上秦镇、乌江镇、小满镇、明永镇、平山湖蒙古族乡、靖安乡、龙渠乡、花寨乡、安阳乡。



3.5 融合城乡发展空间

构建“一圈七带多点”的产业布局结构

● 一圈

指以张掖市中心城区、上秦、梁家墩、长安、新墩四镇为主，构建环城城乡融合发展圈

● 七带

国道312线三产融合发展示范带、张肃公路旅游融合发展示范带、张大公路生态产业发展示范带、平山湖大景区综合旅游示范带
国道227线农村人居环境改善示范带、黑河生态经济示范带
高铁高速沿线环境美化示范带

● 多点

农产品产业园
循环经济产业园
生态经济产业园
煤化工产业园
等产业园区及旅游节点



肆

PART 04 品质生活

综合交通体系

基础设施保障能力

综合防灾减灾



4.1 综合交通体系

打造层次清晰、布局合理、功能完备、规模适当、路线通达的农村公路网，串联张掖文化、连接美丽乡村、联动特色产业、带动乡村经济、促进乡村振兴。

优化城乡内部
交通布局

层次
清晰

加快推进城乡客运转型升级，推进由城市公交、城际公交、城乡公交和镇村公交组成、分层布设的“城乡公交一体化”发展，全面建成紧密相连、城乡一体的“全域公交”体系。

布局
合理

提升城乡客运均
等化服务水平

功能
完备

交通
体系

规模
适当

路线
通达

加强农村物流设施建设，积极推进农贸市场和便民市场建设，优化市场布局，完善市场功能，构建区乡农产品交易平台。

构建高效物流
运输体系



优化整合交通运输和旅游资源，着力完善旅游交通基础设施，建成结构合理、功能完善、特色突出、服务优良的旅游交通运输体系。

加快交通运输与
产业融合发展



提升
效率

甘州区

民乐县

160km

金昌市



4.2 基础设施保障能力



推进节水型社会建设

巩固提升农村饮水安全



推进城乡电网改造提升

加强信息基础设施建设

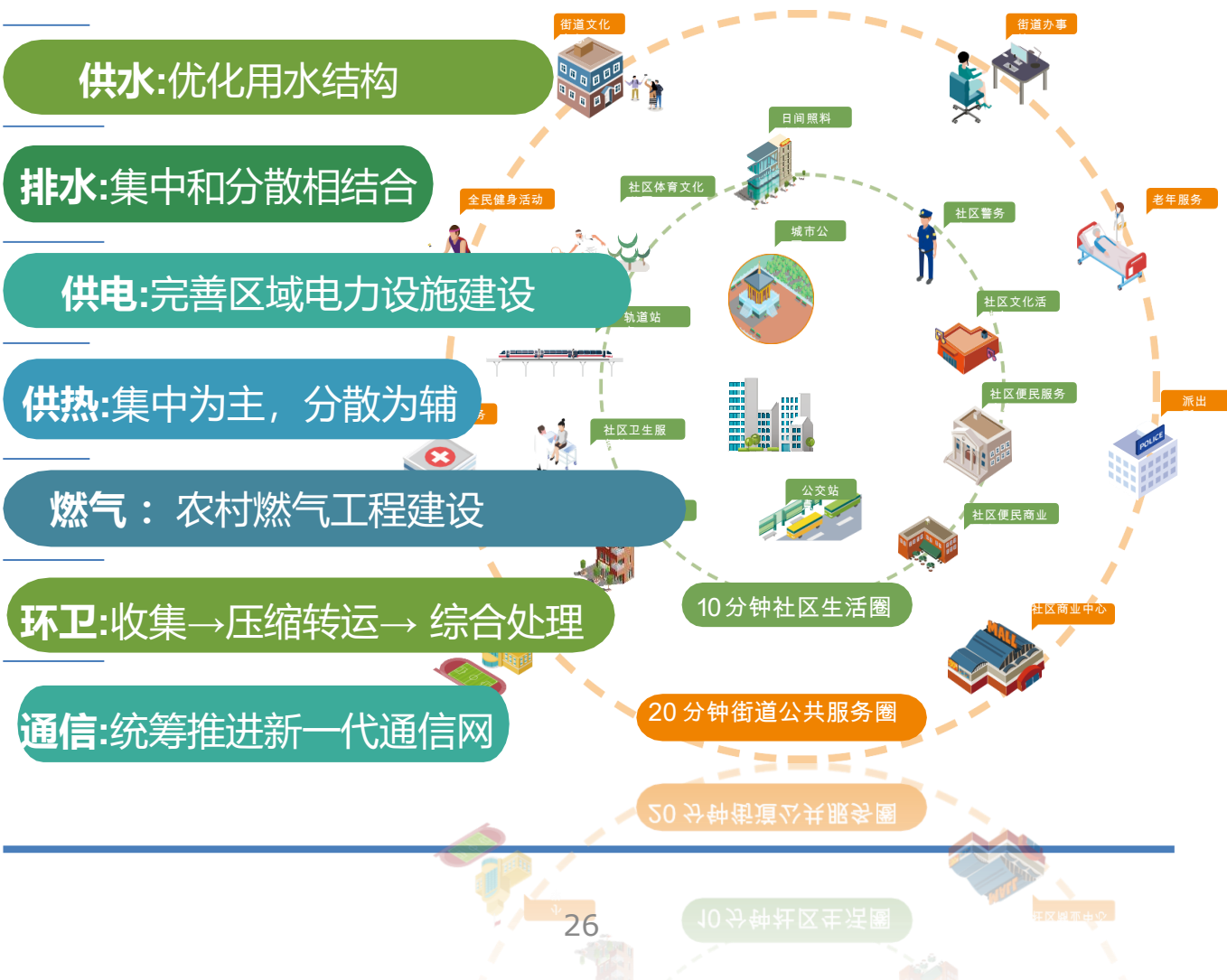


提升清洁取暖水平

加快推进天然气利用



推进绿色环保设施建设



4.3 综合防灾减灾

构建综合灾害防治体系



完善多灾种检测预报预警平台



健全综合灾害运行机制



提高灾害设防标准



伍

PART 05 魅力国土

保护传承历史文化

塑造城乡景观特色

促进全域旅游发展



5.1 保护传承历史文化

保 护 现 状

国家级共8处。古遗址2处，古墓葬1处，古建筑5处。

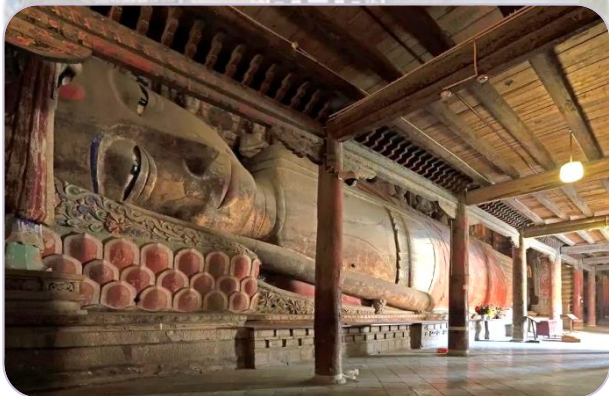
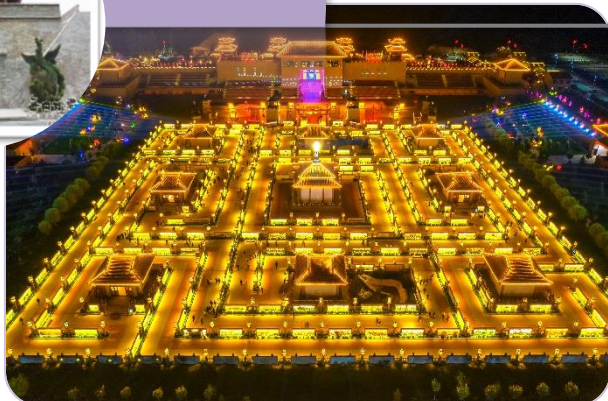
省级共11处。古遗址4处，古墓葬1处，古建筑4处，近现代重要史迹及代表性建筑1处，其他文物保护单位1处。

区级共20处。古墓葬7处，古建筑2处，石雕1处，碑刻1处，古民居34处，近现代代表性建筑1处，近代重要史迹2处，近现代重要史迹及代表性建筑5处。

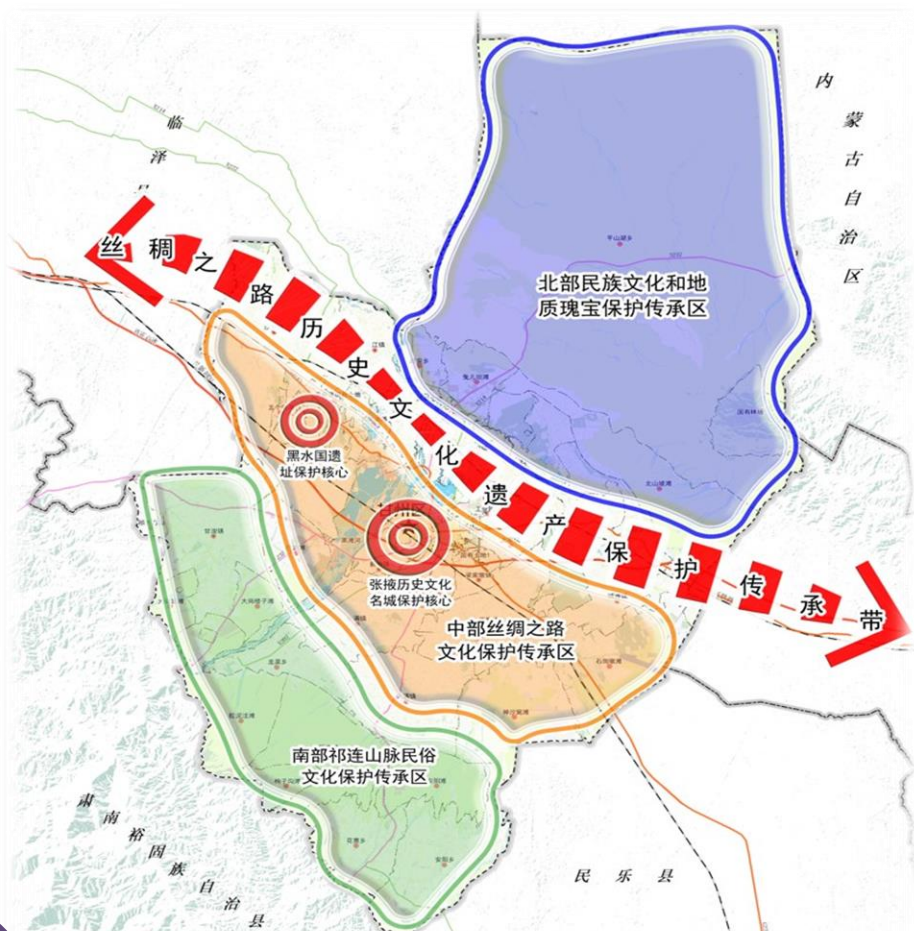
省级文物保
护单位

国家重点文
物保护单位

区级文物保
护单位



5.1 保护传承历史文化



一带

丝路历史文化遗产保护传承带

两心

张掖历史文化名城保护核心
黑水国遗址保护核心

三片区

北部民族文化和地质瑰宝保护传承区
中部丝绸之路文化保护传承区
南部祁连山脉民俗文化保护传承区

构建“一带、两心、三片区”
历史文化资源保护结构

5.2 塑造城乡景观特色



规划风貌分区

戈壁荒漠风貌区		南部荒滩风貌区	
特色民族风貌区		城郊发展风貌区	
绿洲农业风貌区		文化田园风貌区	

5.3 促进全域旅游发展

——讲好丝路故事，宣传甘州风土人情，展示山水韵味



总体定位

**弱水河畔的历史文化
休闲城**

甘美天下 · 州藏古今

形象定位

5.3 促进全域旅游发展

构建“一核四区两带一轴八大核心景区”的空间格局

一核

丝路休闲度假城

一轴

甘州全域旅游传动轴

四区

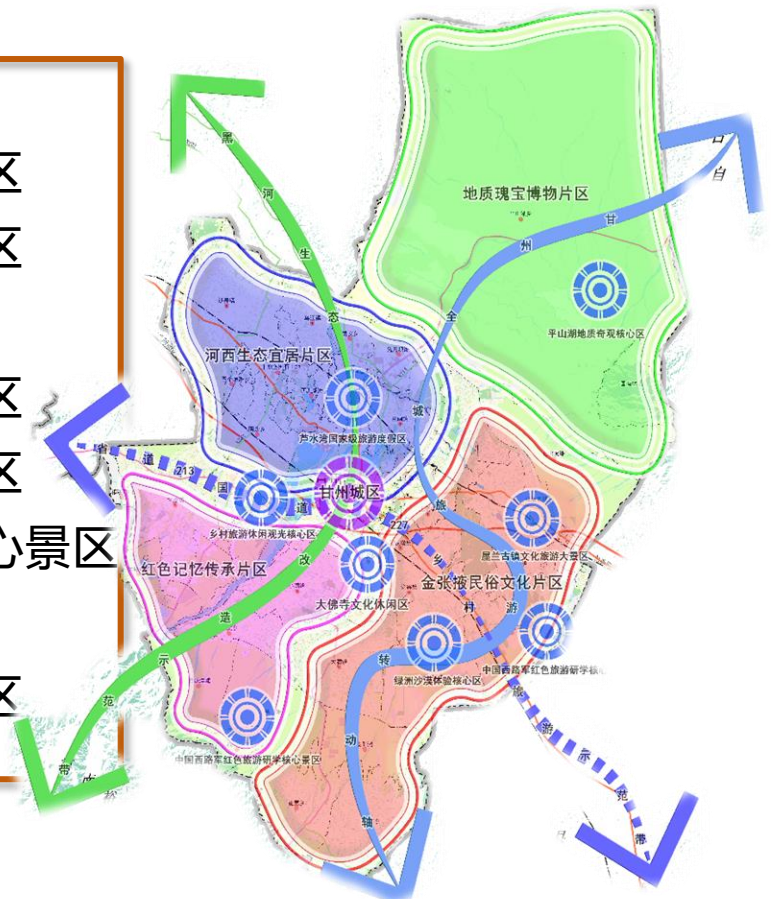
地质瑰宝博物片区
河西生态宜居片区
红色记忆传承片区
金张掖民俗文化片区

两带

黑河生态改造示范带
S213-G227乡村旅游示范带

八大核心景区

- 平山湖地质奇观核心景区
- 屋兰古镇文化旅游大景区
- 绿洲沙漠体验核心景区
- 乡村旅游休闲观光核心区
- 观光农业融合发展核心区
- 西路军红色旅游研学核心景区
- 大佛寺文化产业园
- 芦水湾国家级旅游度假区



陆

PART 06

实施保障

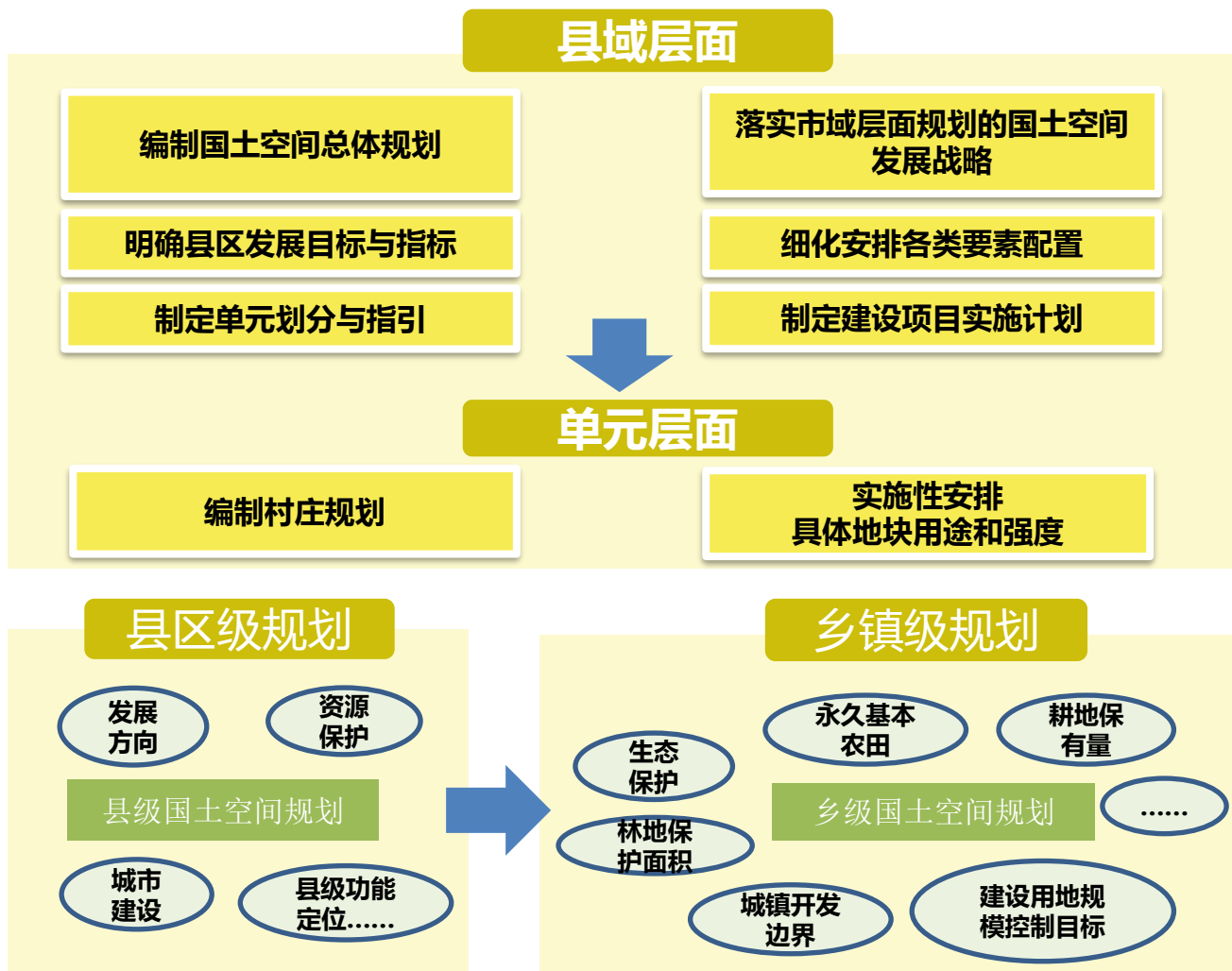
规划实施传导

近期行动计划

规划全生命周期管理



6.1 规划实施传导



6.2 近期行动计划



6.3 规划全生命周期管理

明确“一本规划”的统领地位



- 将国土空间总体规划定位为空间统筹性总体规划，未经法定程序，任何单位和个人不得擅自改变国土空间总体规划确定的重要内容。

建立规划动态评估调整机制



- 按照定期体检和五年一评估的要求，建立健全各级各类国土空间规划实施监督评估预警机制，定期开展监测评估。

健全规划管理监督考核问责机制



- 经依法批准后的国土空间规划必须严格执行，依据规划任务分工实施方案，加强对规划实施的督导和考核。

充分发挥规划实施的监督



- 加强国土空间管理综合执法和社会参与机制建设，综合运用卫片监测等信息化手段，纠正并依法严查违法违规行为。

健全社会参与机制



- 加强规划的宣传力度，提高全社会参与规划实施与监督的主动性。完善规划公开制度，强化社会监督。



甘州
明天
更美好

公示时间：2023年2月28日至3月28日

公示渠道：甘州区人民政府网站

<http://www.gsgz.gov.cn/>

公众意见收集渠道

电子邮箱：zrzygzfjgh@163.com

邮寄地址：张掖市甘州区政府办公楼

主楼322室

（请在邮件标题或信封上标注“甘州区国土
空间总体规划意见建议”字样）

本次公示的规划成果为规划草案，最终以经依法批规划方案为准。
本材料版权及解释权归张掖市自然资源局甘州分局所有，未取得
版权人的书面授权，谢绝改变、分发、发布或使用本材料图文资料。
部分图片来源于网络，如涉及版权问题，请及时与我们联系。

热忱期待您的参与,欢迎您来建言献策!