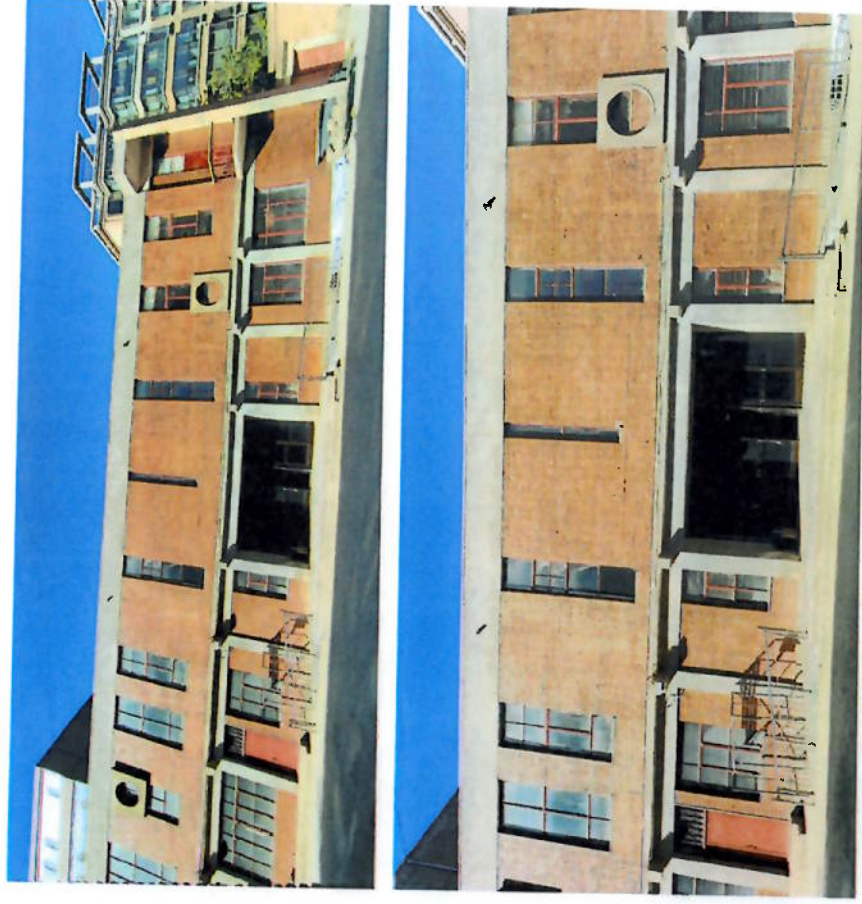


# 普查照片

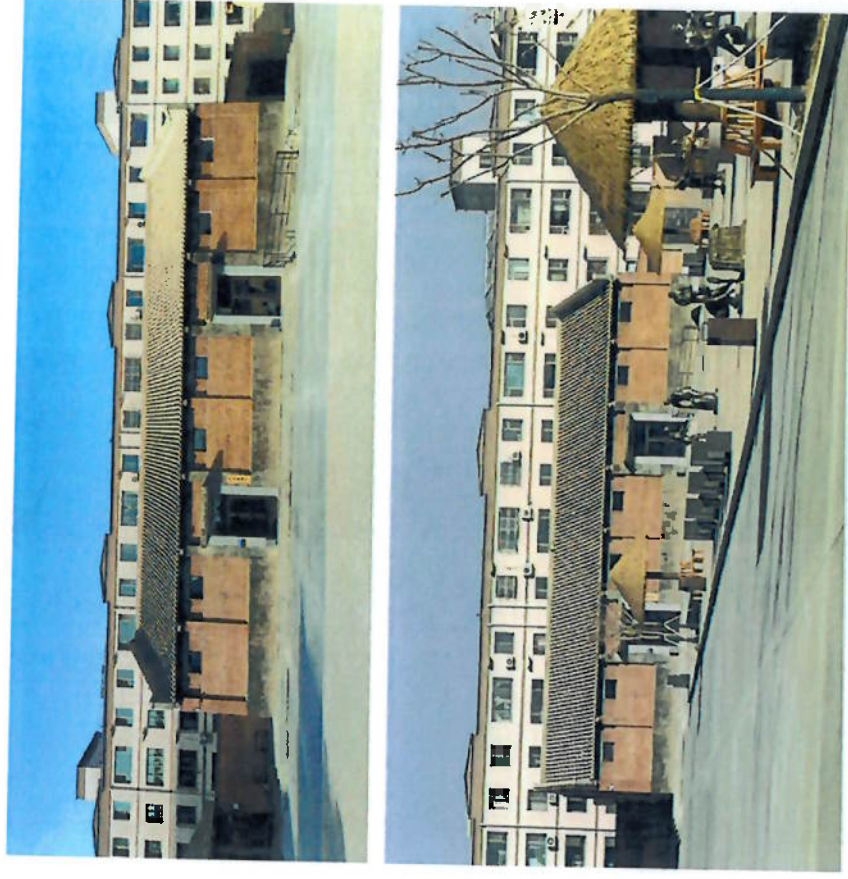
## 1.原市图书馆

主入口两层设计营造出庄重的公共建筑气场，北侧局部四层的体量变化打破了单调格局，平屋顶的简洁形态契合90年代公共建筑的设计风潮，形成和谐的视觉韵律，现已闲置。



## 2.张掖东仓北厢

位于马神庙街20号4栋，修建于20世纪80年代，建筑面积450m<sup>2</sup>，砖混结构。建筑屋顶为双坡屋顶，外部为红砖材质，之前为仓库，现为粮仓小剧场。整个粮仓设计科学、布局精巧、建筑合理，具有一定的历史文化价值。



# 普查照片

## 3.张掖东仓西厢（北）

位于马神庙街20号3栋，修建于20世纪80年代，建筑面积960㎡，混凝土结构。建筑屋顶为双坡屋顶，外部为红砖材质，之前为仓库，修缮后主要用作非遗展演，民俗体验厅。



## 4.明清街建筑群-48号

位于明清街内，修建于1996年，建筑面积3677㎡，混凝土结构。为沿街商业建筑群，建筑两层，屋顶为庑殿坡屋顶，为传统建筑风格，建筑斗拱、椽子、额枋、滴水等构件完整，斗拱、额枋上施彩画，建筑结构清晰。



## 5. 安阳乡五一村魁星楼

位于安阳乡五一村三社，修建于1995年，建筑面积30m<sup>2</sup>，砖木结构。“魁星楼”又名“文昌楼”，建筑基底为砖砌基础，南北有过风通风口，中层用木柱、木桩且雕刻花样构建而成的楼台。代表一定时期建筑设计风格，建筑样式或细部具有一定的艺术特色，具有较高的建筑艺术特征；建筑材料、结构、施工工艺代表了一定时期的建造科学与技术，具有一定的科学文化价值。

